

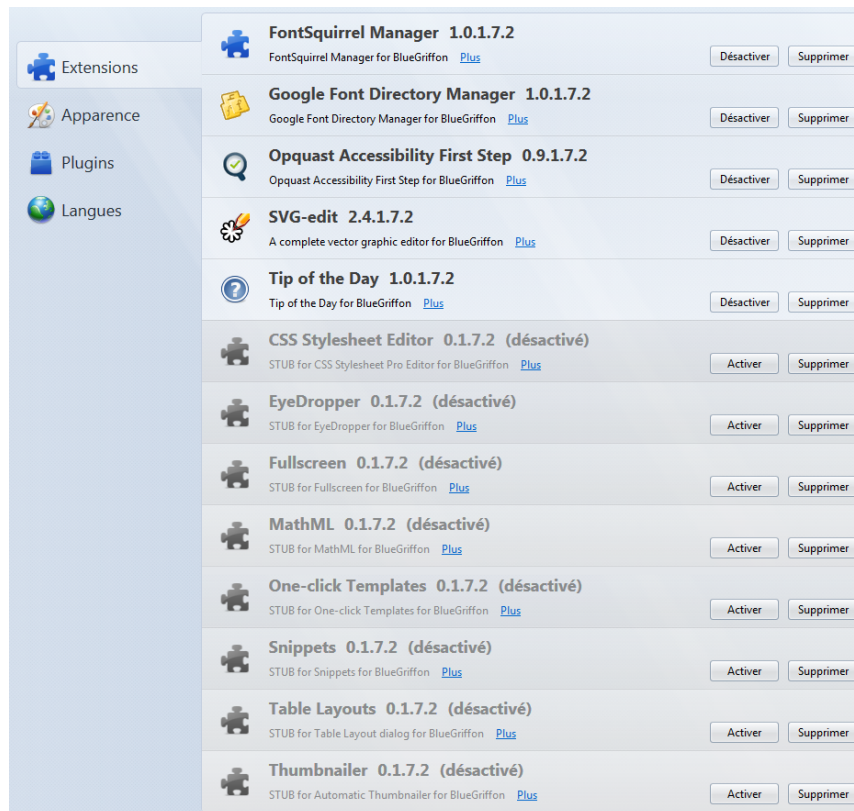
Installation logiciels

Firefox (Navigateur web) :

- se rendre sur le site web : http://eleves.ensg.eu/iwad/elements/outils_logiciels_iwad.html
- télécharger l'application correspondant à votre système (mac, windows, linux).
- une fois installée, lancer l'application pour vérification.
- tester l'accès au web via par exemple l'adresse <http://eleves.ensg.eu/iwad/> pour s'assurer du bon paramétrage de connexion. La page affiche le logo de l'ENSG ainsi qu'un texte de présentation.

Bluegriffon (Editeur html « WYSIWYG »)

- se rendre sur le site web : http://eleves.ensg.eu/iwad/elements/outils_logiciels_iwad.html
- télécharger l'application correspondant à votre système (mac, windows, linux).
- une fois installé, lancer l'application pour vérification.
- procéder à la désactivation des extensions commerciales (Cette étape n'est pas obligatoire mais elle permet de travailler avec une interface beaucoup plus simple en terme d'ergonomie, débarrassé des modules payants) :
 - se rendre dans le menu : Outils > Modules complémentaires.
 - cliquer sur l'onglet « extension » situé à gauche du panneau intitulé « Gestionnaire de modules complémentaires ».
 - désactiver les modules à l'exception de ceux figurant sur la capture d'écran ci-dessous en pressant le bouton « désactiver » situé dans le prolongement de chaque modules puis redémarrer le logiciel « Bluegriffon ».



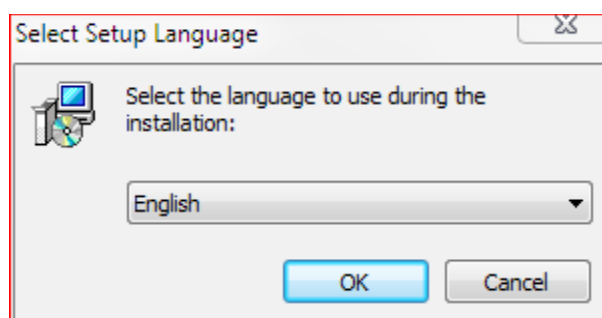
- ensuite procéder au paramétrage de l'outil depuis le menu Outils > Préférences... ou Bluegriffon > Préférences... suivant le système d'exploitation utilisé.

Voir le tutoriel vidéo (1 clip)

http://stream.ensg.eu:8800/informatique/IWAD-elaboration_de_pages_web/12033-5-FJ-configuration_interface.webm

Gimp (Editeur graphique)

- se rendre sur le site web de e-ensg : http://eleves.ensg.eu/iwad/elements/outils_logiciels_iwad.html
- télécharger l'application correspondante à votre système (mac, windows, linux)
- Installer l'application
 - POUR MAC OS X : RAS
 - POUR WINDOWS

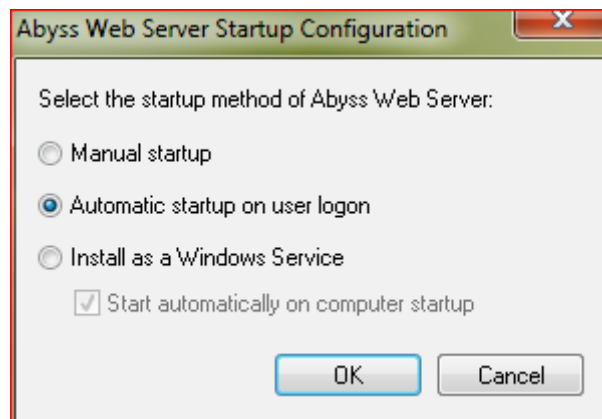
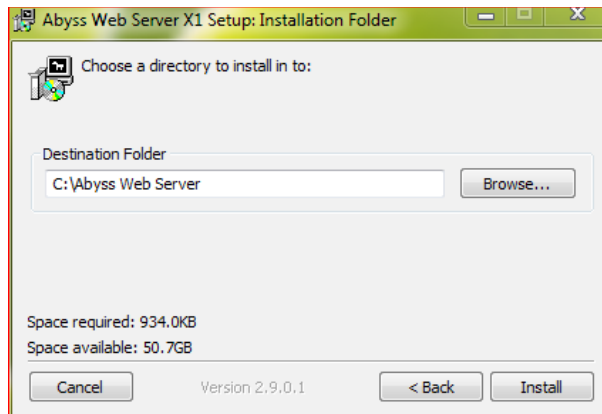
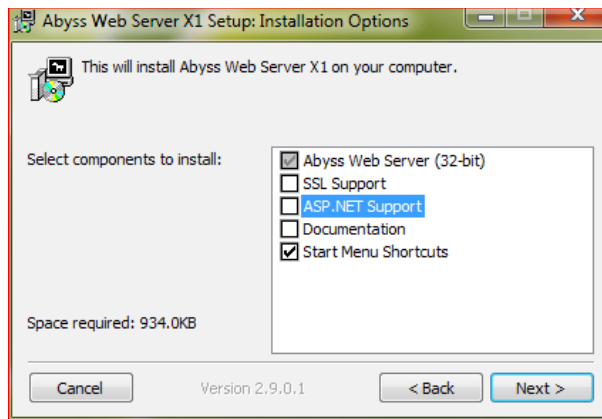




- une fois installée, lancer l'application pour vérification

Abyss Web Server (Serveur http)

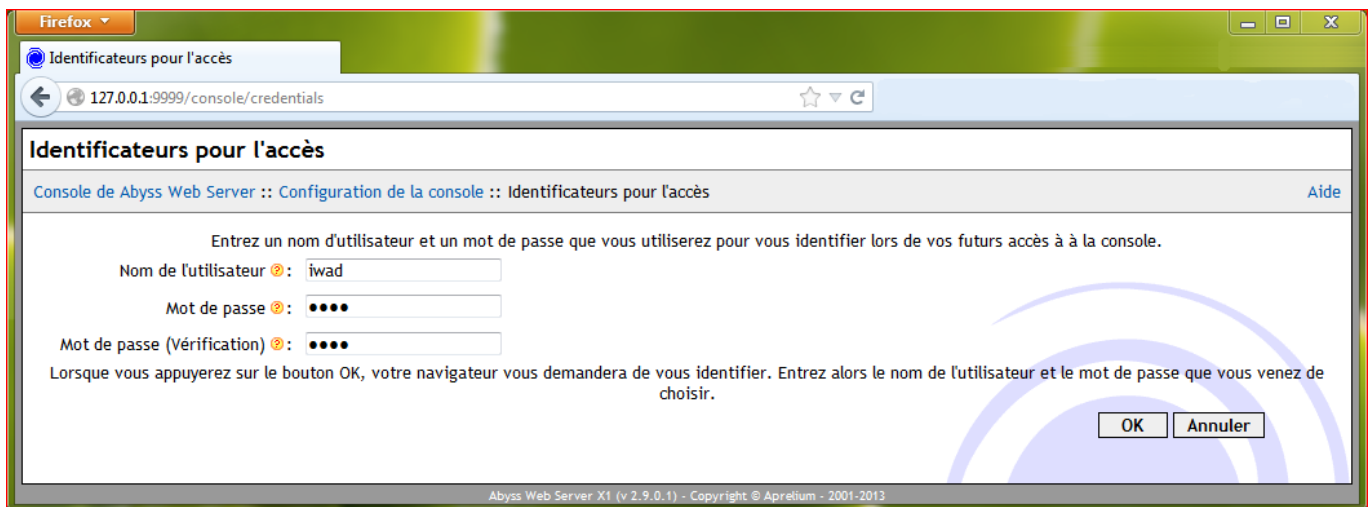
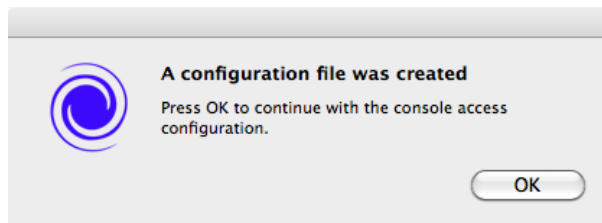
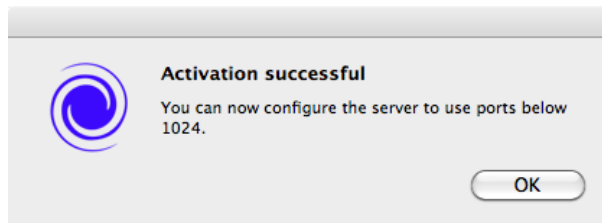
- Pour les utilisateurs du système Apple MAC OS X, désactiver si nécessaire depuis les préférences systèmes le « partage web ». Procéder de la même façon si un serveur http est activé sur WINDOWS pour éviter les conflits sur le port 80.
- se rendre sur le site web : http://eleves.ensg.eu/iwad/elements/outils_logiciels_iwad.html
- télécharger l'application correspondant à votre système (mac, windows, linux).
- POUR WINDOWS : pendant l'installation désactiver éventuellement les 3 options « SSL Supports », « ASP.NET Support » et « Documentation »



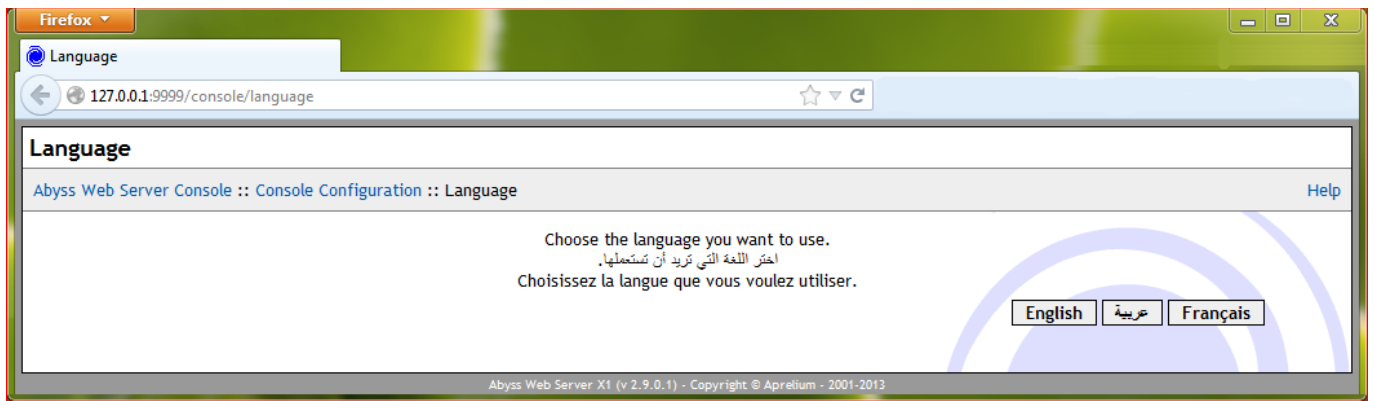
– Répondre oui



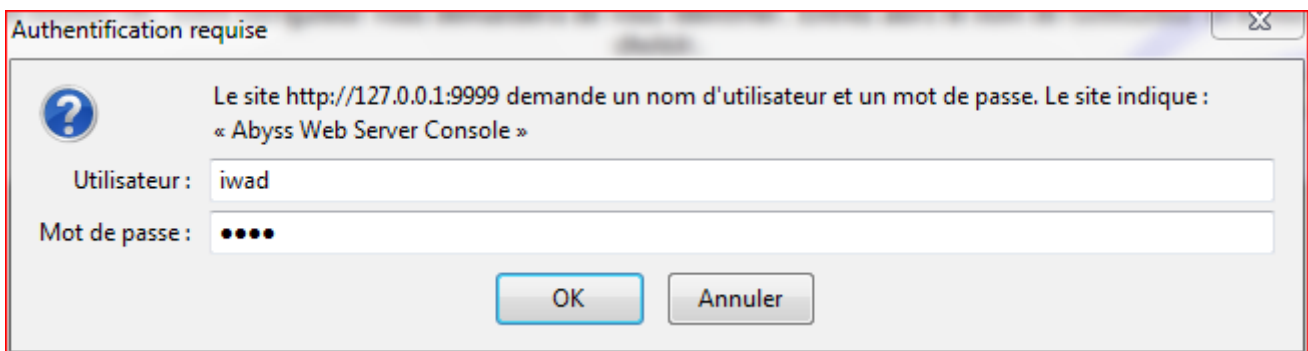
– Répondre Proceed



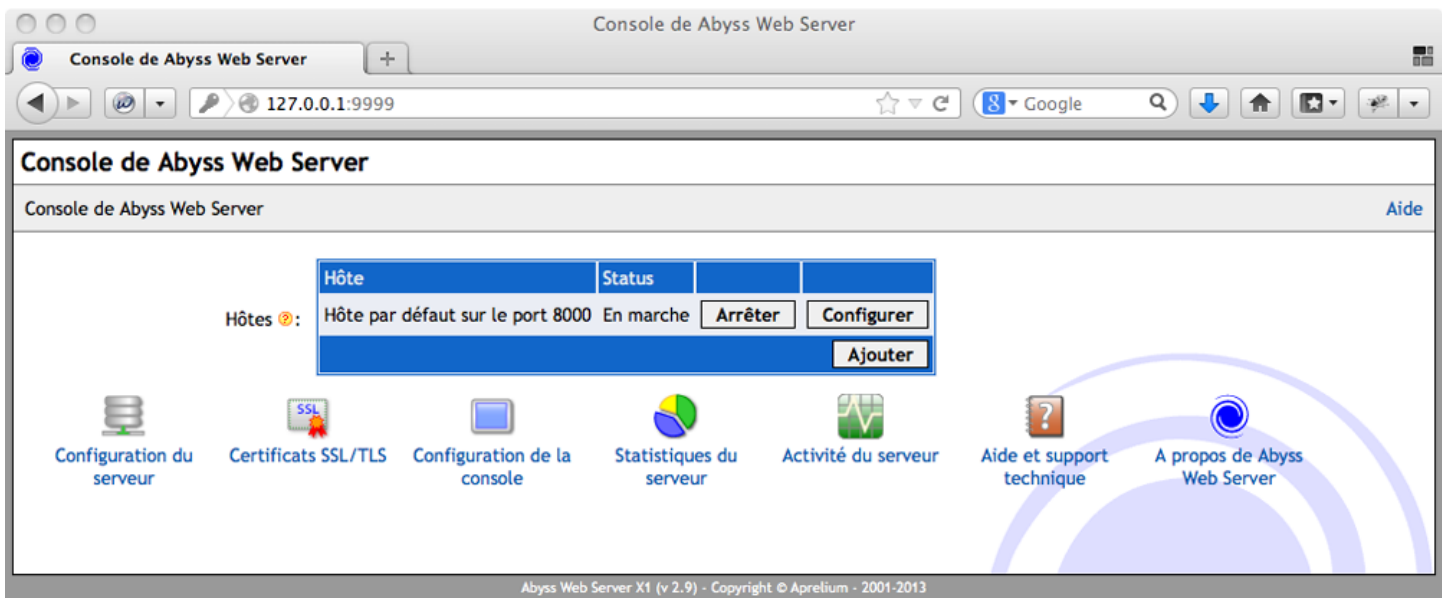
– attribuer le mot « iwad » comme identifiants pour les 2 champs



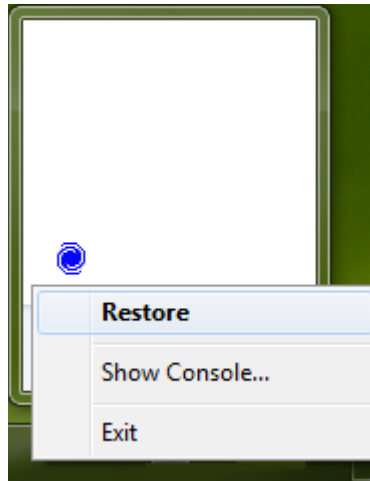
- définir la langue en Français



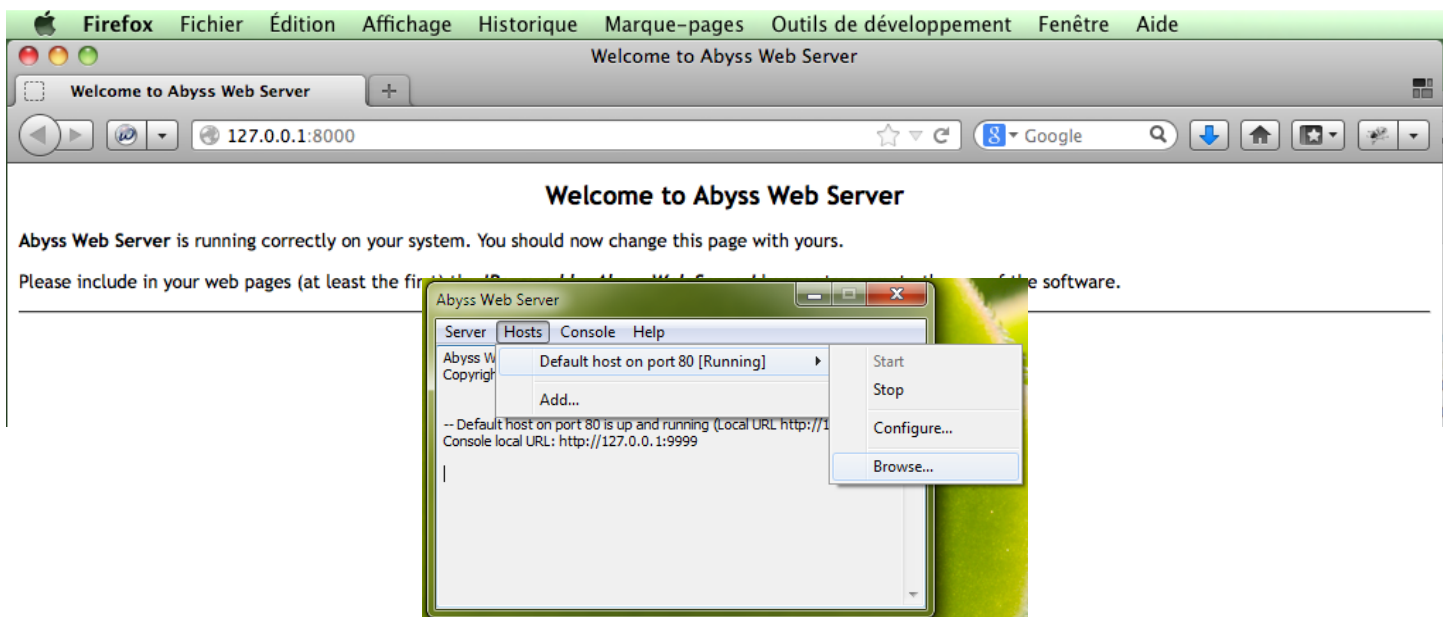
- accéder à la console



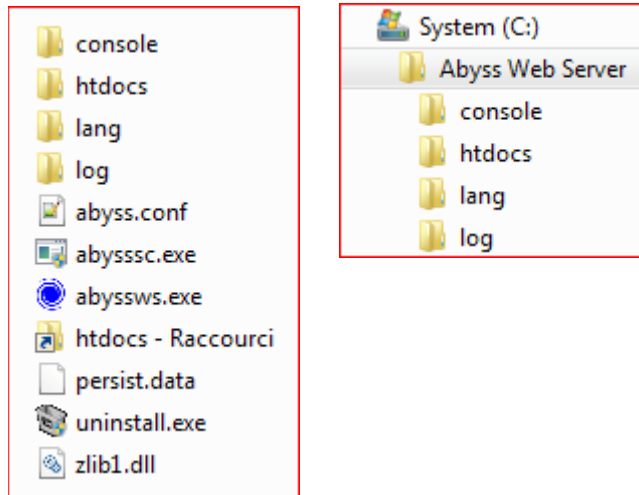
- Activer le service en cliquant sur l'icône AbyssWebServer puis sélectionner « Restore » (depuis la barre des tâches pour WINDOWS)



- depuis la console activer l'adresse en cliquant sur l'onglet Host > Default host ... > Browser (par défaut le port est fixé sur 80. Il peut également se voir attribuer le numéro 8000 ou 8080)
- Page d'accueil du serveur en local



- une fois installé, pour WINDOWS créer un raccourci de Abyss Web Server sur le bureau
- La racine physique de votre site web se situe dans l'arborescence c : > Abyss Web Server > htdocs ou /Applications/Abyss Web Server/htdocs selon le système utilisé :



Ce serveur de développement sera la réplique conforme du serveur de production ENSG visible depuis le monde extérieur.

IMPORTANT : c'est ici que se situe le point d'entrée où l'on dépose l'ensemble des éléments qui vont composer votre site web comme les fichiers .gif .jpg .html

FireFTP (Client ftp)

INSTALLATION

- Depuis votre navigateur Firefox se rendre sur le site web : http://eleves.ensg.eu/iwad/elements/outils_logiciels_iwad.html
- télécharger le module
- Autoriser l'installation demandée par firefox

Installation logiciels

Notice Téléchargement

Procédure d'installation & configuration

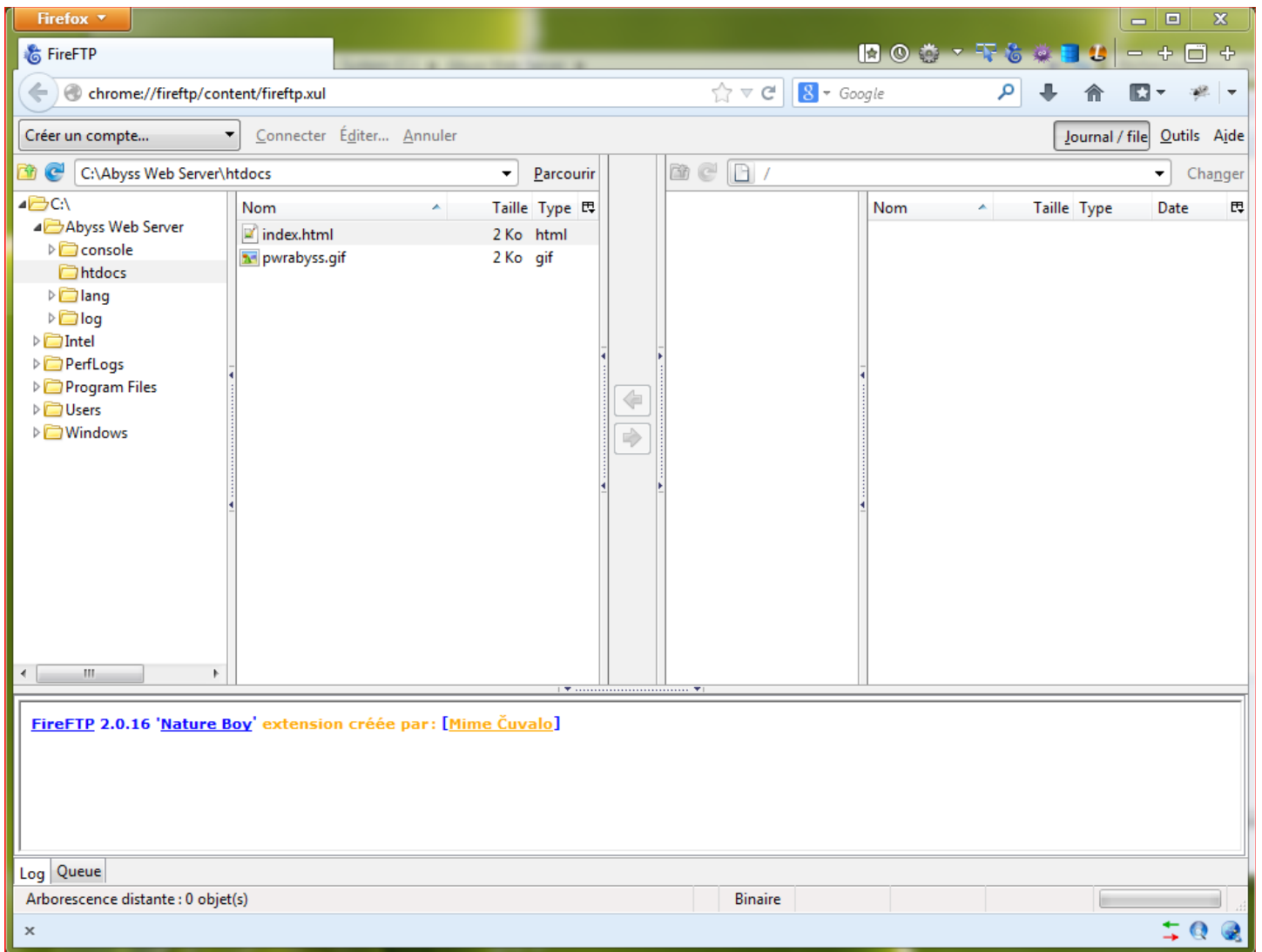
Récupération logiciels

Logiciels	Versions	Langues	Systèmes	Versions	Processeurs	Téléchargement	Éditeur
Firefox	41.0.2	fr	Windows	XP SP2, Server 2003 SP1, Vista, 7, 8, 10	32/64 bits		
Firefox	41.0.2	fr	Mac OS X	10.6 à 10.10	32/64 bits		Mozilla
Firefox	41.0.2	fr	Linux	(toutes)	32 bits		
Firefox	41.0.2	fr	Linux	(toutes)	64 bits		
FireFTP	2.0.24.1	fr	(tous)	(toutes)	(tous)		FireFTP
Abyss Web Server	2.9.3.6	fr	Windows	(toutes)	32/64 bits		
Abyss Web Server	2.9.3.6	fr	Mac OS X	10.2 à 10.10	PowerPC/Intel - 32/64 bits		Aprelium
Abyss Web Server	2.9.3.6	fr	Linux	(Versions récentes)	Intel x86 (32-bit) or x64 (64-bit)		
BlueGriffon	1.8	fr	Windows	XP, 7, 8	32/64 bits		
BlueGriffon	1.8	fr	Mac OS X	10.8, 10.9, 10.10	32/64 bits		
BlueGriffon	1.8	fr	Linux	Ubuntu 14.04	64 bits		BlueGriffon
BlueGriffon	1.8	fr	Linux	Ubuntu 15.04	64 bits		
BlueGriffon	1.7.2	fr	Windows	XP, 7, 8	32/64 bits		
BlueGriffon	1.7.2	fr	Mac OS X	10.6, 10.7, 10.8	32/64 bit		
BlueGriffon	1.7.2	fr	Linux	Ubuntu 12.04	32 bits		Versions anciennes
BlueGriffon	1.7.2	fr	Linux	Ubuntu 12.04	64 bits		
BlueGriffon	1.7.2	fr	Linux	Ubuntu 13.04	32 bits		
BlueGriffon	1.7.2	fr	Linux	Ubuntu 13.04	64 bits		
GIMP	2.8.6	fr	Windows	XP, vista, 7, 8	32/64 bits		
GIMP	2.8.6	fr	Mac OS X	10.6	32 bits		
GIMP	2.8.6	fr	Mac OS X	10.6, 10.7	64 bits		
GIMP	2.8.6	fr	Mac OS X	10.8	64 bits		Gimp
GIMP	2.8.14	fr	Mac OS X	10.9_10	64 bits		
GIMP	2.8.6	fr	Linux	(Toutes)	32/64 bits		

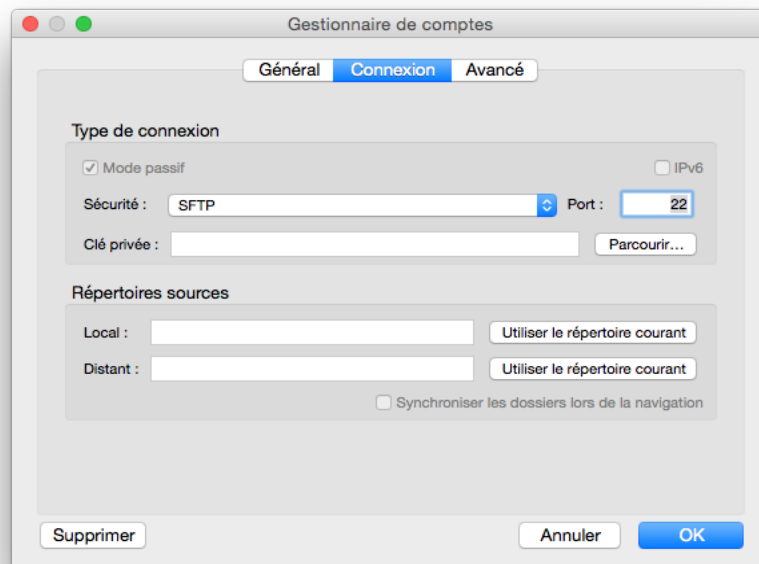
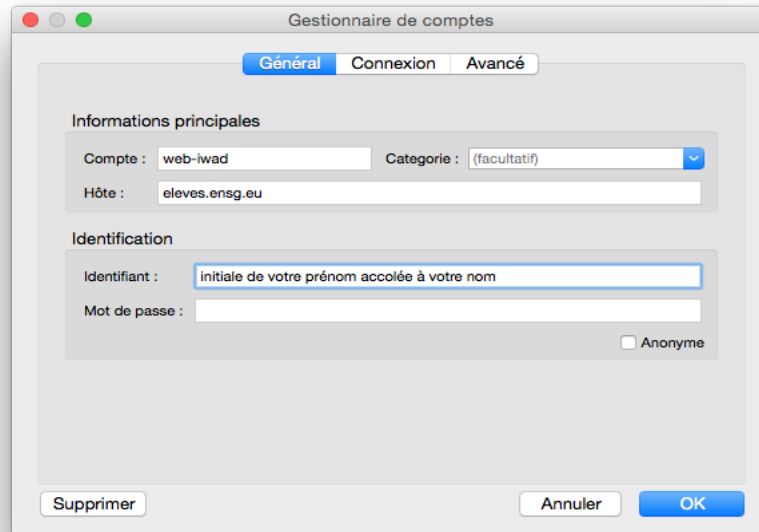
- quitter puis redémarrer le navigateur Firefox pour activer le module FireFTP

CONFIGURATION

- créer votre compte SFTP pour accéder à votre espace personnel de dépôt de documents
Dans firefox activer le module FireFTP depuis onglet Firefox > Développement web > FireTFP
- cliquer sur « Parcourir » dans le panneau de gauche pour localiser la racine du site web en local à savoir c : > Abyss Web Server > htdocs ou /Applications/Abyss Web Server/htdocs selon le système utilisé



- Cliquer sur créer un compte dans le sélecteur situé dans le panneau de gauche
- Dans la fenêtre onglet « Général » renseigner les champs suivant en fonction des identifiants qui vous ont été envoyés par courriel quelques jours avant le début de la formation :
 - Compte : web-iwad
 - Host : eleves.ensg.eu
 - identifiant : votre initiale prénom accolée au nom
 - mot de passe : votre code d'accès que vous avez reçu par messagerie.
- Toujours dans la même fenêtre onglet « connexion » préciser le répertoire local d'où seront téléversés les éléments de votre site web. Il s'agit de l'arborescence qui constitue la racine de votre serveur web nouvellement configurée à savoir c : > Abyss Web Server > htdocs ou /Applications/Abyss Web Server/htdocs selon le système utilisé.



- Valider par « Ok »
- Dans le panneau de gauche cliquer sur « Se connecter » en ayant pris soin de sélectionner le compte « web-iwad » .

Un fichier nommé index.html doit figurer à présent dans le panneau de droite. Il s'agit de votre page d'accueil de votre site web distant.